

## Prelesje in Kot pri Damlju

### *Vse prelesti imajo svoje kote*

**Dostop:** Iz Kočevja po cesti do Livolda, od tam skozi Mozelj, Knežjo Lipo, Predgrad, Stari trg ob Kolpi do Prêlesja 35 km. Iz Črnomlja prek Nemške Loke, Predgrada in Starega trga ob Kolpi 36 km. Od Prêlesja skozi kanjon Kolpe do mejnega prehoda Petrina 35 km. Kot pri Damlju je najjužnejše naselje v Sloveniji, okoli 35 km oddaljeno od Prelesja, je del Krajinskega parka Kolpa. Do leta 2000 je bil del vasi Damelj, 2 km oddaljen od nje. V Damelj se pride po cesti, ki iz Vinice pelje proti Staremu trgu; 7 km iz Vinice, 107 km iz Ljubljane (skozi Črnomelj).

Naravne lepote 

Zgodovinsko-kulturne znamenitosti 

V Sloveniji imamo štiri vasi s prelestnim imenom Prelesje. Od tega se tri vasi – pri Šentrupertu na Dolenjskem, pri Gorenji vasi na Gorenjskem, pri Litiji v Zasavju – imenujejo Prêlesje. Vse po vrsti so tako lepe, da si zaslužijo svoje ime, če je izpeljano iz besede prelést (na primer dekliška prelést ali prelést pomladnega cvetja). Četrta vas s tem imenom pa leži v dolini naše najdaljše mejne reke, pod Starim trgom ob Kolpi, in se imenuje Prêlesje. Ali to ime izvira iz besede prélest, ki v staroslovanščini in ruščini pomeni čar, draž, zvijačnost lepote, v stari, opuščeni slovenski rabi pa je označevala nekaj podobnega: prevaro, zvijačo? Slovenski slovarji ne odgovarjajo na to uganoko; v njih besede prelesje ali prelestje sploh ni.



Kopalni užitki na jezu čez poletno Kolpo ob Madroničevem mlinu v Prelesju.

Kakorkoli že, kraj Prélesje tudi navzven ustreza skrivnostim naše preléstne in prélestne slovenščine. Leži namreč sredi preléstne narave in je poln zvijačne lepote, ki človeka očara, da se pogosto odpelje dol h Kolpi. Nosi pa v sebi še en jezikovni pomen, namreč prelésti, v pomenu, kakor ga je bil zapisal Maks Pleteršnik v svojem slovarju leta 1895: polž veliko preleze v enem dnevu. To vas, ki ima šest kmetij, preležeš v četrt ure. Dobro uro pa porabiš, da preležeš vrbine in prodje na levem obrežju okoli vasi.

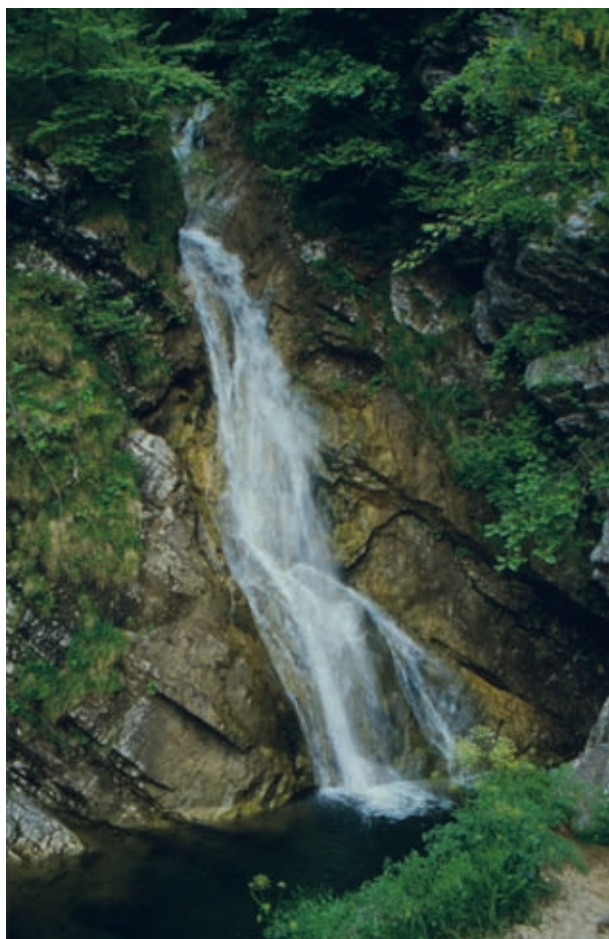
Avgust je najboljši mesec za takšno potikanje, saj je vodostaj Kolpe takrat najnižji. V eni sekundi preteče mimo kopalca 54 kubikov vode – štirikrat manj kot na primer aprila ali novembra – kar pomeni, da je reka nizka in krotka, razmeroma počasna, ob lepem vremenu prijetno osončena in razmeroma topla. V Prélesju je Madroničev mlin, ki ne melje več, ima pa lepo ohranjen sto metrov dolg jez, ki poševno, kakor je na Kolpi navada, prečka reko. Kopalci lahko mirno prelezejo njegov hrbet vse do hrvaškega brega, ne da bi zares stopili nanj, če jih je strah mejašev. (Sicer pa Madroničeve postrvi tu prelezejo svojo zadnjo pot človeku v slast.)

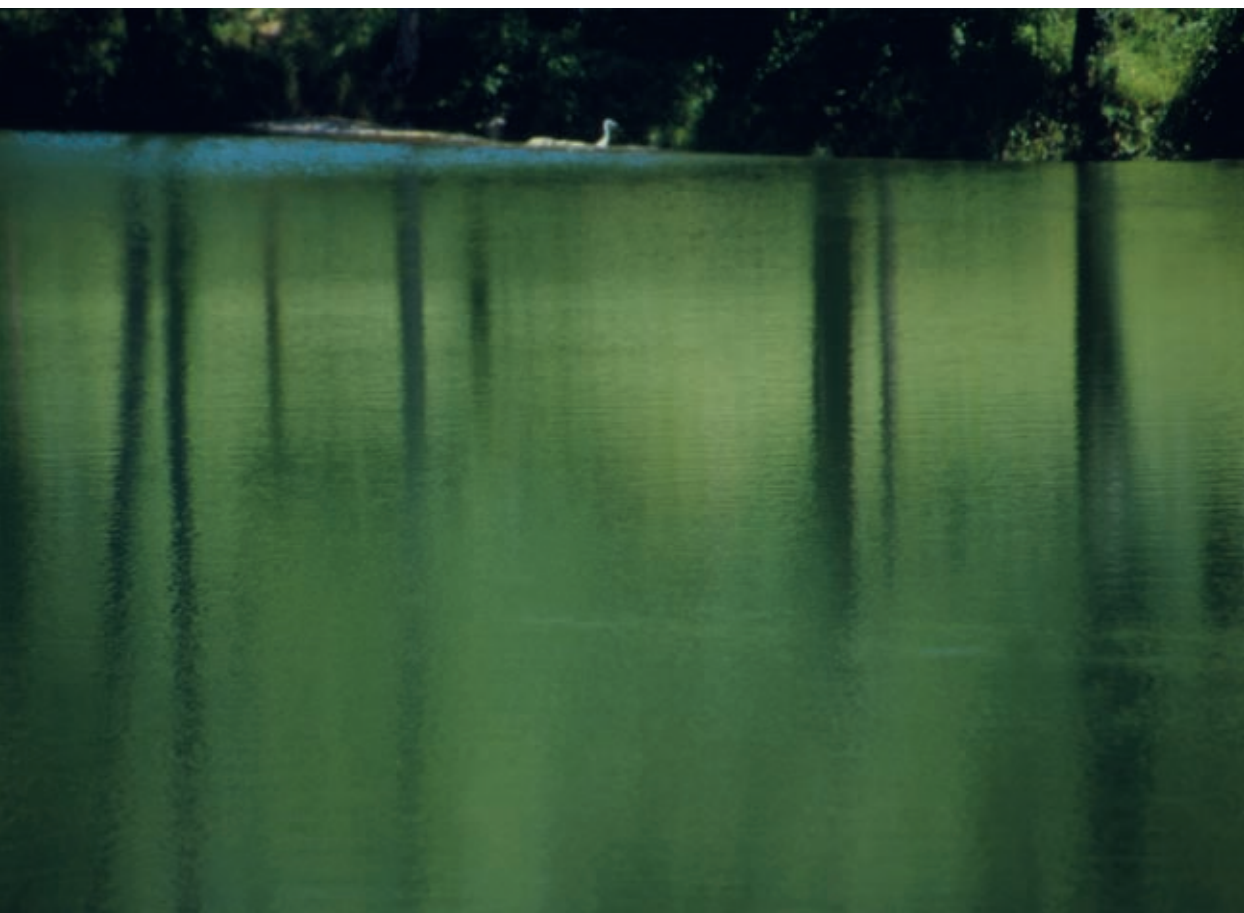
V tem mlinu so jeseni 1943 prenočili slovenski odposlanci, preden so se odpravili naprej v Jajce, kjer so potrdili meje avnojske Jugoslavije. Udeleženec v koloni, Edvard Kocbek, se v Listini spominja postarnega, molčečega in razbrazdanega mlinarjevega očeta, ki mu je izrekel svojo neizprosno resnico: *»Živali se pripravljajo na zimsko spanje, človek pa na novo divjanje.«* Kocbek nato ubere teman lirični ton: *Kolpa je odsevala v snežni mesečini, šumenje bližnjega jeza je z nastopom noči začelo vedno bolj prevladovati. Na naši strani so se sklanjale nad vodo velikanske vrbe, iz reke se je*



Pogled na Kolpo, ki jo v Prelesju seka jez Madroničevega mlina.

Slap, ki se steka v Kolpo s hriba Kožljek nad Prelesjem.





Ob Kolpi so ponekod še zmeraj ohranjena neokrnjena, brezčasna zatišja narave.

*vzdigovala vedno hladnejša meglica. Začel se je naporen in počasen prevoz čez reko in njene nevarne tokave ... To je morala biti prava praslovanska prélest.*

Danes ob jezcu občutite od tega vzdušja le šumenje velikega belega traku, ki označuje jez. Pred njim, čezenj in tudi v tokavah pod njim se v lahkih čolnih podijo žilavi veslači, vmes pa čofotajo plavalci in sproščeno vpijejo otroci, vsi očarani od užitkov vode. Obrežja Kolpe so dolga kakor obala velikega jezera, še zlasti če jih opazujete s po tri metre široke lepe asfaltirane ceste, ko se skozi vasice Dol, Laze pri Predgradu, Vrt, Spodnja Bilpa, Grgelj ter Dolenja in Gorenja Žaga peljete do Kostelskega, po globoki soteski, kjer so strme stene visoke tudi do 400 metrov. Tu rastejo zasebni kampi, a je ostalo še veliko prostora za samotna raziskovanja in iskanje zatišij. Na bregovih so še vedno vidne v živo apnenčevo skalo zarezane terase, ki so ostanki Kolpinih strug iz starejših zemeljskih obdobj. Včasih se kanjon s strani odpre in prekolje. To so stare pritočne doline, ki so jih zarezovali potoki in hudourniki. Na številnih mestih je zemlje ali



kamnin zmanjkalo, zato zdaj voda v njih pošumeva v skokih in slapičjih. Ob cesti pred Bilpo naletimo na kraški izvir, iz katerega ob velikih vodah bruha podzemna Rinža, tista ponikalnica, ki teče skozi Kočevje. Nad izvirov v nebotični steni zijajo trije vhodi v kraške jame. Pod steno je tudi napisan naslov vodnika, ki vas edini lahko varno popelje v temni, zaviti svet podzemlja.

Še več človek preleze, če se poda po dveh pešpoteh, ki se z Dola (190 metrov nad morjem) dvigajo nad Kolpo. Prva se dvigne na Kozice (370 m) do prepadnih ostenij nad kanjonom. Steze in poti so utrli Kočevjarji, ki so tovorili v mlin ali na žago v Dolu ali Prélesju. Pot se vije naprej skozi njihove opuščene vasi Lucijina Parga, Rankova Parga in Hreljin ter Županov Vrh blizu najvišjega razgledišča na višini 720 metrov. Dolga je 14 kilometrov in jo je mogoče prehoditi v 4 do 6 urah. Markirana je z zelenim hrastovim listom. Krajša pešpot, dolga 9 kilometrov – ki pa še zmeraj zahteva kar lepo porcijo hoje, 3 do 5 ur – je označena z lešnikom. Njeno izhodišče je v Lazah pri Predgradu. Za te poti sta potrebni dobra obutev in popotna palica. A tudi kdor ni planinsko utrjen, lahko kot Pleteršnikov polž veliko preleze skozi razne druge prelésti, če se jim bo le dal začarati.

Posebna prelest je vožnja z čolnom od Prelesja do vasice Kot pri Damlju, katerega zakotje se skriva za trikotno naplavinsko teraso ob Kolpi, pod 200 metrov visokim strmim pobočjem Sebetiha (475 m). V tem Kotu je najjužnejša geodetska kota v Sloveniji s koordinatami E 15'10, X 45'25.

To še ni mrtev kot: šest zidanih hiš, šest ostarelih prebivalcev, en napol potopljen čoln, ki ne vozi več otrok v šolo na hrvaško stran. Nihče ga ne potrebuje. Otrok v Kotu že dolgo ni. Mlade imajo le studenčki, ki se kotalikajo izpod Sebetiha. A radi presahnejo. Eden med njimi, ob cesti iz Damlja v Kot, imenovan Župnikov, je nepresahljiv in zmeraj na voljo obiskovalcem, ki za dan ali dva na divje taborijo ob Kolpi. Izletniki se lahko približajo reki, kjerkoli si zaželi, če jim to le dopuščajo zaraščeni bregovi. Kadar je nizka, se Kolpa pod Kotom skoraj ne premakne, ker jo zadržuje jez dva kilometra niže v Damlju. Pod to vasjo, ki čepi na visokem robu, kjer se široka in suha dolina prekotali h Kolpi, je urejeno kopaljšče. Jez ob dameljskem mlinu, ponekod že zdrt, se dotika prodnatega rečnega otoka, na katerem se družno sončijo kopalci s tega in onega brega, kar je živ dokaz, da je na mejni reki za vse dovolj prostora. Bog ne daj, da bi se še za ta otok vnel kakšen zanikrn meddržavni spor.



Spomeniška tabla v Kotu pri Damlju

Pogled s Kobile na Kolpo pri Bosljivi Loki, Mirtovičih in Kuželjski steni



Kot se najbolj znajde v kotu, kadar nezaznavni veter dopusti oblakom, da sedejo na njegov gozd in se pomešajo z izhlapevanjem dreves. Kadar narava leže v svoj zapečkarški kot: ko z nekaj sape odstre Kolpin kanjon globoko v njegovem zelenilu, zraven pa tisti stalni šum z jeza pod Damljem preobleče v škropotanje dežja. Ko se ne počutimo potisnjene v njen kot, ampak v njeni sredici, posebej še tisti, ki smo priveslali po reki in se ustavili v tem Kotu, potem ko smo za nekaj ur povezali del reke z delom svojega življenja.

Avtor v kanuju napreduje proti Kotu pri Damlju, najjužnejši točki Slovenije.



To res ni mrtev kot: ima veliko naplavljenih skal in na jezove nanesenih kamnov, ki so pokriti s temno zelenim spolzkim mahovjem. Ima velike liste lapuha in zelene preproge malih zeli, ima milijone bisernih kapljic na listih, ima presojno zeleno vodo, podojeno s številnimi podzemeljskimi izviri. Ima mahove in alge, ki odmirajo v apnenčastih oklepih. Ima velikanske silhuete bukev, katerih krošnje skrivnostno izginjajo v meglici. Ima padla drevesa, ki iz reke molijo le še krone svojega izruvanega koreninja. Na njem čaplja nepremično preži na nepredvidno ribico. A ribe mirujejo med skoraj okamnelimi porušeni debli. Le srebrn lesket trebušov izdaja njihov nemirni strah. Čaplja, ki smo jo splašili, odleti dostojanstveno, zamahujoč s perutmi, skozi džunglo prepletenega rastlinja in kamenja, kakor s pahljačama, ki hladita usnulo princeso. Odleti v svoj kot. Narava je kot, ki se nenehno umika na vse strani neba, brez meja. Le mi imamo Kot, kjer je meja, ki je brez prelesti.