

## Podgrajsko podolje in jama Dimnice

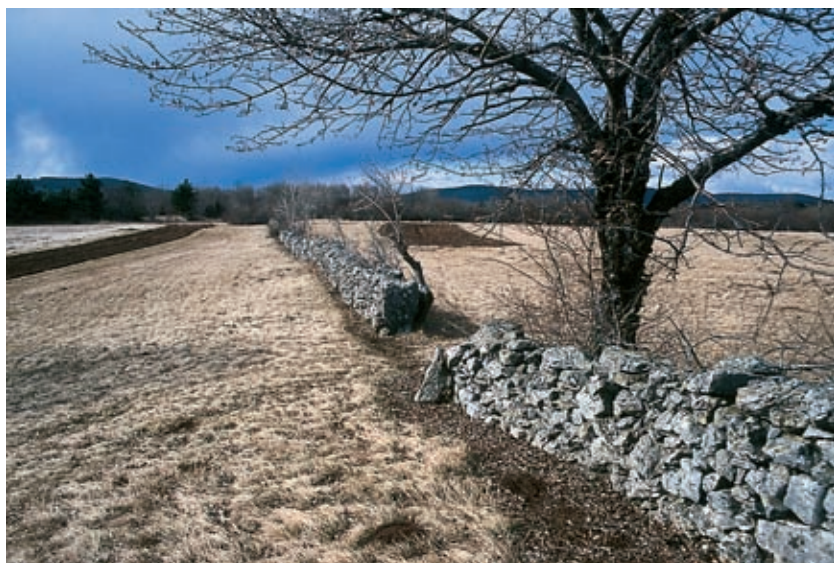
### *Slepe doline pod bleščečim soncem*

**Dostop:** S primorske avtoceste se pri Kozini odcepimo proti Reki. S te ceste je po nekaj kilometrih odcep na levo k zanimivim izletniškimi točkami: jami Brinščici in vasi Brezovica; pri vasi Materija k cerkvi sv. Duha in gradu Tabor; pri vasi Markovščina proti jami Dimnice, potem ko s ceste zavijete proti vasi Slivje. Ogled jame je v spremstvu jamarjev možen vsako nedeljo ob pol štirih popoldne.

Naravne lepote 

Zgodovinsko-kulturne znamenitosti 

Kras v svoji zaokroženi podobi, ki je v tem podolju med Čičarijo in Brkini čist in jasen, prepoznaven, in ki se po dolgih letih izseljevanja in gospodarskega zaostajanja skuša počasi prenavljati; takšno je Matarsko podolje, ki je po svojem največjem kraju Podgradu danes bolj znano kot Podgrajsko podolje. Po nekaterih tolmačenjih pa je Matarsko podolje le večji del Podgrajskega podolja v okoli Markovščine. Njegove goljave so vrnjene naravi, kar pa je zoranega in pognojenega, razodeva red in trdo kmečko delo. Čez podolje diši po borovi smoli in nizki črniki, vonja po zelenih kupčkih brinja, posejanega po jasah in gmajnah, kakor da ga je raztepla burja. Rahla sapa z Brkinov pa prinaša, zdi se, od nekod tudi vonj po trpkem vinu in mehki slivovki, vonj po ljudeh. Približno 3000 jih živi v podolju, v 15 naseljih.



Kraška gmajna pri vasi Materija



Vode po podolju ne tečejo. Nič ne teče ... razen avtomobilov proti hrvaški ali italijanski meji. Matarske gmajne že streljaj od glavne ceste ljubosumno varujejo svojo tišino. Čas se je v njih potuhnil. Na njih se lahko začneš odvajati naglice. Edini merljivi čas se premika z dremavim soncem, ki pripeto na oblak skupaj z njim potuje nad čiški hribi. Pod njimi je površje Podgrajskega podolja temno in tiho, polno mračnih in skrivnostnih brez; dolgo je 25, široko 2 do 3 kilometre. Povrhu je suho in zakraselo, spodaj pa prevotljeno s številnimi jamami; 165 jam je znanih. So kot znamenja ljubezni – ali sovraštva – med vodo in zemljo. Kjer se z Brkinov vlečejo pasovi fliša, po domače sovdana, voda ne prenika. Brž pa ko se voda zlije na votlikava apnenčasta tla, izdolbe dole, vrtače in brezna. S flišnih Brkinov pritekajo na severni rob podolja številni potoki, ki so v vododržni fliš vrezali najbolj znani niz vzporednih slepih dolin na Slovenskem. Slepe doline so kot slepe ulice. Če se

Slepi dolini Brezovica in Odolina v Brkinih, za katerimi se vrstita Vremščica in Nanos.

Cerkvica sv. Duha nad Materijo







Plitva vrtača s plodno njivo  
v slepi dolini pri Brezovici

Cerkvica sv. Mavra v Rjavčah,  
obdana s stoletnimi lipami



po kateri od njih spuščamo z razvodnega slemena Brkinov, če sledimo še kakšnemu potoku, imamo občutek, da smo v pravi dolini. Nenadoma pa nam pot zastavi skalni zatrep; pod njim vodotok ponikne.

Slepe doline se tik pred svojim koncem običajno razširijo in tvorijo nekakšne oaze obdelanega njivskega sveta sredi kraške okolice, ki je dvignjena nad njimi. Tu, na geološki meji med podoljem in Brkini, med apnencem in flišem, je zraslo več vasi. Najbolj

znane slepe doline so pri Brezovici, Odolini, Hotični, Slivju, Velikih Ločah in Jezerini. Pri zatrepih seže njihovo dno celo 40 do 80 metrov pod raven kraškega podolja. Največ njiv vidimo v dolini pri Brezovici, vasi, ki je še najbližja Kozini oziroma avtocesti. Kaj pa se dogaja s ponikujočimi potoki? Odtekajo tudi več kot sto metrov globoko pod Podgrajskim podoljem in naprej pod Slavnikom in Kraškim robom, privrejo na dan v Ospu in Zvročku, izviru Rižane. Nekaj jih je zajetih za koprski vodovod, druge grejo po svoje na morje.

S podolja se tako v Brezovico, eno od 18 slovenskih Brezovic, cesta niža. Zdi se, da se tu tudi čas nekoliko zniža v preteklost. To je star svet, ki s težavo stopiclja v nov milenij. Neki starec z dvema kozama postava ob cesti. Ponuja na prodaj novo brezovo metlo. Edini je, ki se še ukvarja s staro obrtjo. Pred cerkvijo sv. Štefana pa se širi nenavadno veliko asfaltirano parkirišče za izseljence, ki iz mest prihajajo obiskovat prednike na pokopališču. Štiri mogočne lipe pred cerkvijo branijo svetost prostora. Po štiri smiselno posajene lipe s

pesniško razviharjenimi vejami vidimo tudi pred sv. Martinom v Slivju in sv. Mavrom na Rjavčah. Čisto na koncu brezoviške doline, kjer z Brkinov priteka Ločica, nekdo goji konje. Konjušnica je tudi v Odolini, sosednji dolini, kjer ponika Brsnica. Spomniš se številnih sledov konjskih kopit po gmajnah, med rujem, brini in šipki. Kajpak tu nihče več ne potuje na konjih. Sledovi ostajajo za turisti, ki jih je po svoji deželi vodil podjetni domačin. Peljal jih je na primer na sleme med Bre-



Ostanki stražnega gradu Tabor med slepima dolinama ob vaseh Brezovica in Odolina

zovico in Odolino, do gradu Tabor, od katerega je ostala pokonci samo četrtna okroglega stolpa, ravno dovolj, da vidiš, kakšne strelnice je imel grad, ko je tolkel svoje smrtne boje z Benečani. Narava je že zdavnaj z rušo in gostim hrastovjem prekrila razdejanje, ki ga je v časih bojev za mejo na Krasu pred 400 leti zapustil krvavi laški *furor*. Na skalnih rebrih, ki se prepadno bočijo nad ponikvo Ločice, je še videti nekaj grajskih temeljev. Od tu oko najlepše zajame širo kadunjo, lepo zaokroženo ravnico in loke ob vijugavem potoku, sredi katere gnezdi Brezovica. Krokarji obletavajo zadnji grajski zob in globel pod njim, kakor bi se bali, da bodo izletniki storili kaj hudega njihovim mladičem. Prav tako se spreletavajo nad bližnjo jamo Brinščico, katere pravilni krog meri v širino 40 metrov, v globino pa kar 90 metrov. Velikanski zbrzdani sivi valj golta neznane in morda neznanske količine vsakršnih vaških smeti. Te privlačijo krokarje. A jamska literatura (Matjaž Puc) ve navesti, da je nevidno temno dno Brinščice prekrito z okroglimi belimi kapnički, plodovi čistega krednega apnenca, ki so videti kot biseri. Le izurjeni jamarji jih vidijo, turisti ne, kar je za jamo slabo; ali pa dobro, kakor se vzame. Kjerkoli v Podgrajskem podolju je kakšna jama laže dostopna, povsod so kapniki odbiti in vhodi onesnaženi.

S Tabora je še krajša pot do cerkvice sv. Duha. Zvonik na preslico je brez zvonov, svetišče je opuščeno. Sveti duh vztraja v svoji nostalgični lepoti, po barvah in oblikah zliti s pokrajino. V času Italije so cerkev imenovali San Spirito. Takoj po drugi vojni so jo nosilci socialistične oblasti v bližnji Materiji v uradnih listinah navedli kot cerkev





Na zaviti vhodni poti v jamo Dimnice

sv. Špirita, kar je bil lep primer marksističnega zlitja materije in duha.

Narava pod Podgrajskim podoljem zlepa ne popusti človeku. Tako tudi na dnu slepe doline Odoline, kjer Brsnica ponika v 117 metrov globoko brezno, potem pa se prebija še po 331 metrov dolgi jami Ponikve, ne moremo do vode in kapnikov. Matarske jame so naše najbolj nedotaknjene in – kakor pravijo jamarji, ti ljubosumno privoščljivi posvečenci v kraške skrivnosti – naše najlepše jame. Kako lepe da so, kažejo Dimnice nad vasjo Markovščina. (Jama je dobila ime po megli, ki se v hladnih dneh dviga iz brezna; toplejši jamski zrak namreč na planem kondenzira. Domačini so govorili, da steber »dima« izhaja iz hudičeve prekajevalnice mesa.) Ta jama je odprta za turiste že več kot sto let. Pred prvo svetovno vojno so Dimnice veljale za priljubljeno jamo tržaških Slovencev. V njej so prirejali celo ples! Če se ni komu zvrtilo na polžasto zaviti poti v 40 metrov globoko brezno, vklesani v navpične skalne obode, ki je še danes ograjeno in zavarovano z jeklenicami, se mu je zvrtilo od odmevajoče muzike ali pa vsaj od lepote dveh visokih kapnikov blizu vhoda.

Naši stari so včasih znali uživati! Danes v Dimnicah bolj šepetamo. A malo pobožnosti spričo podzemnih lepot ne škodi. Do kapnikov anemolitov na primer, ki so zviti zaradi jamskega prepaha, zaradi zmrzali razpadlih kapnikov, pa stalagmitov ovalne oblike, ki so elipsasti v tlorisu – spet zaradi vetra v jami. Kakšno strmenje si šele zaslužijo kiklopi, 22 metrov visoki kapniški stebri, ki so ena najvišjih tovrstnih umetnin narave v Evropi; kakšno občudovanje čebulasti stalaktiti, kapniki, podobni čebulam, »nalepljenim« na strop. Ponekod nas ob izjemnem nizu kapniškega razkošja preglasi še voda, ki skaklja prek brzic in slapov v spodnji pretočni jami, 130 metrov globoko, kjer teče potok, ki sicer ponika zgoraj v slepi dolini Velike Loče. Ko se presvetlika na plan, je del izvira reke Rižane. Nič ne ustavi te iskrive, življenje darujoče materije, razen morja, ležečega 500 metrov pod Dimnicami. Le kak podzemni duh si je z njo ustvaril votline, zavite prehode in tokave, luknjičave mreže zemeljskih možganov?