

## Izvir Nadiže in Zelenci

### *Najzgodnejši tok najdaljše reke*

**Dostop:** Do planiških skakalnic iz Ljubljane 101 km, nato še 4 km razrite ceste do Doma v Tamarju (1108 m). Ker je cesta za motorna vozila zaprta, je bolj priporočljiva pešpot desno od nje. Izvir Nadiže je dobre četrte ure vzpona nad domom v pobočju Ponca. Izvir Save Dolinke v Zelencih pa najdemo ob cesti, ki iz Podkorena pelje proti Ratečam oziroma Tamarju.

Naravne lepote 

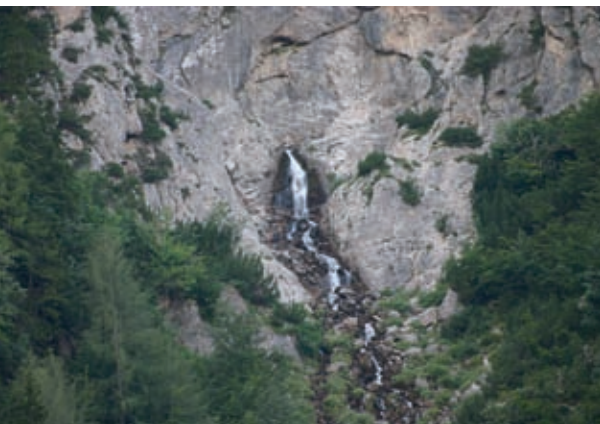
Zgodovinsko-kulturne znamenitosti 

Irci bi nemara vedeli, da se nekje na koncu doline slavnih planiških skakalnic širijo ovčje staje, zakaj beseda tamar v njihovem starem jeziku pomeni ograjen prostor za drobnico. Ime velike krnice pod ostenji Ponc (Visoka Ponca 2274 m), Jalovca (2645 m) in Travnika (2379 m) smo torej Slovenci verjetno podedovali od ljudstva, ki je v dolinah Julijcev razvilo visoko pastirsko kulturo, verjetno od Keltoev, prednikov Ircev. Koliko pa so Kelti tudi naši predniki, je vprašanje, na katero bi si človek srčno želel znanstvenega odgovora.

Danes v Tamarju ne boste več našli tamarjev, ovčjih oborov, niti bradatih črednikov, še manj mlekarjev in sirarjev, zato pa bodo gorniku na strmih stezah utegnile prekrižati pot številnoglave črede splašenih, gamsje gibčnih ovc, podečih se za pašo in soljo.

Kaj pa človek? Za svojo svobodo se mora tu najprej prebiti iz gneče: z močno zasedenega parkirišča ob planiških skakalnicah, nato iz gostilniškega vzdušja okoli Doma v Tamarju, ki je ob koncih tedna pač glasno, zdaj jodlarsko, zdaj nekam zamorjeno od obilice piva in nenadne količine gorskega zraka v zatohlih pljučih. Sprehod do izvira Nadiže, ki četrte ure hoda više od doma priteče iz nedrij Ponc – in skaklja v 100 metrov visokem slapičju, dokler ga na lepem ne popije pesek – v obljudenih dneh že nudi možnosti za zbrano uživanje v naravi. Že iz doline je lep pogled na visoki gorski iztok srebrikastega potočka. Daleč lepši, gorsko intimnejši pa je postanek ob izviru, ob naravnih banji v polici Ponca, za katerega se ti najprej zazdi, da v njem sploh ni vode. Toda iz te prečiste banje nenehno teče, tik pod njo pa se voda šumeče in poskočno predaja lepoti svetlega dne.

Izvir Nadiže v Tamarju





Pravi Tamar se odpre za kočo po četrturnem sprehodu po lepo nadelani planinski poti skozi nizek gorski gozd do gozdne meje. Tu glasovi iz doline zamrejo. Ljudje, ki jih boste srečali, bodo večinoma vpljudni, odprti, jasnih obrazov, ki so nenapisana značilnost obiskovalcev gora. Ogledovali si bodo planinsko cvetje, zbirali kamne ali ostanke korenin, ki so jih naplavile hudournne vode. Naleteli boste tudi na zaljubljenca, ki si tu najdejo svojo samoto. Morda bo pod kakšnim balvanom v senci sedel zamišljen mož in pisal. Tamar je pač velika zakladnica naravnih lepot in čudes za najrazličnejše navdihe. Ali podvige. Spomladi ne manjka turnih smučarjev, ki se vračajo izpod Kotovega sedla. *Niso še zore, žarki skoz bore / tihe prodrli meglice kopren, / še na vseh vejah, / bilkah in mejah/ zbira in strja se puhasti sren, / ko po strminah, / v slokih smučinah, / prožno me nosi nevidna perot* (Alojz Gradnik). Ne boste zgrešili gibčnih slokih fantov, ko bodo žvenkljali mimo vas z derezami in klini. Morda boste slišali udarce kladiv. Pogledali boste v stene Šit in Travnika in videli, da z nekaterih sten visijo dolgi svetlomodrikasti jeziki, ter zagledali na ledu ali skalah kot mušice drobne alpiniste.

Čez Jalovec vdira  
z jugozahoda prvi oblak.



Vrelec v Zelencih

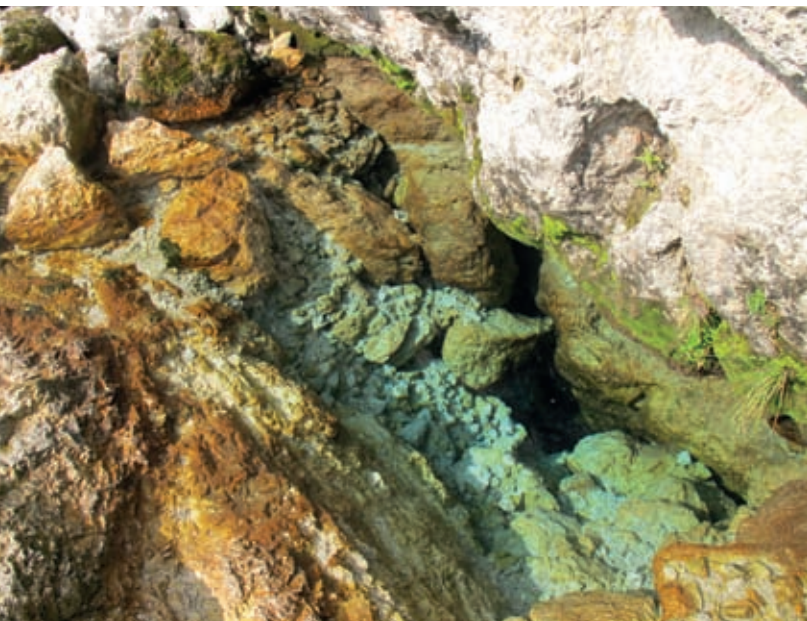
Okoliške gore pa – kot da so nečimrne, ko odsevajo v občudujočih pogledih dolinskih sprehajalcev in izletnikov. Peterovenčne in zvezdaste bele rožice alpskega slanozorja kot da govorijo o resničnosti svojega latinskega imena: *Heliosperme alpestre*. In videti so, kakor da je nebo po njih v resnici posulo svoje seme. Še v mraku se svetlikajo, kot bi hotele svetiti k minevanju vsega, nemara kar k smrti, ki je in je bila pogostna med alpinisti v silnih ostenjih vsenaokoli. *O drobna gorska roža! Še gori / v prepadu temnem svetli tvoj pogum / in moč, lepota, volja dragocena ...* (Mitja Šarabon).

Gotovo je za planinsko varnost bilo dobro že to, da so zaprli pot skozi Jalovčev ozebnik, skozi tisto strmo režo, ki v zadnjem zatrepu kolje tamarsko dolino na dvoje, da se skozi jo že vidi nekaj trentarskega neba, Jalovcu, temu lepotcu med Julijci, pa določa njegovo slovito vertikalo in zavrteno rogljičavost; planinci ne smejo več v »kuloar«, zakaj tam je bilo marsikoga ugonobilo; če je bil že premagal strmo trdo snežišče, ga je znal zadeti padajoči kamen z Jalovca. Medvodčani so obnovili plezalno pot nad Kotovim sedlom in zdaj se po zahodnem Jalovčevem ostenju včasih premikajo že prave kolone plezalsko razpoloženih planincev; kako gredo novi klini in jeklenice nekaterim v slast!

Ta Jalovec je fant od fare med Julijci, kakor ga je označil Evgen Lovšin. Za vse je zaslužen, vsega je kriv. Pod nogami mu ležijo najlepše alpske doline: Trenta, Tamar, Koritnica in Bavšica. V vsaki dolini spočenja eno reko, v Trenti najlepšo – Sočo – v Tamarju najdaljšo –

Savo; pravzaprav le njeno polovico, Savo Dolinko. Taka je njena porodna struga: izpod grebena Jalovčevih sester Ponc se izteka Nadiža, ki že po nekaj sto metrih začne pod zemljo prebijati moreno nekdanjega velikega jalovškega ledenika, dokler se ob izteku doline Planice ne znajde v zadregi, kam naj odteče. Nekaj vode odda na zahod v Kanalsko dolino, na italijansko stran in naprej v Jadran, pretežni del pa pretoči na vzhod, proti Črnemu morju. Tako je Nadiža najzgodnejša Sava. A preden kot Sava

Izvir Nadiže je tudi prvi izvir Save Dolinke.





Dolinka odskaklja po Zgornjesavski dolini onesnaževalcem naproti, izvira še enkrat, kakor da bi se še enkrat hotela ozreti za Jalovcem. Iz zemlje se pokažejo njene prelepe oči. V dolinskem ledeniškem vršaju med Ratečami in Podkorenom namreč nekaj njenih vrelcev leto in dan polni manjše jezerce s sinjezeleno prozorno barvo, imenovano Zelenci.

S ceste je do jezerca le pet minut hoje skozi senco in dišečo gozdno rast. Povzpnete se na razgledno tribuno ob jezercu, ki je mojstrsko tesarsko delo, postaviti pa jo je dal Janez Hacin, znani arhitekt in filantrop iz Ženeve. S tribune opazujete preмене narave, veliko tekmo v času in prostoru. Pod vami se bleščijo Zelenci kot kaplje na veliki dlani med gorami. Vsako podrobnost opazite na dnu, dva metra pod gladino, vsako ribico, vrelci pa so živahni, kot da skozi njih uhaja slatina. Peter Skoberne je zapisal, da so Zelenci ostanek nekdanj obsežnega Korenskega jezera, ki je nastalo po umiku Jalovčevega ledenika, ko je korenski vršaj zajezil ledeniški odtok. Skozi ta naravni jez se je postopoma preglodala Sava. Gladina jezera se je znižala, dokler niso ostali le še Zelenci, izredno bogat življenjski prostor, širok 200, dolg pa 800 metrov, ki ga je vredno obiskati prav ob vsaki priložnosti, v vsakem letnem času. Med živalskimi vrstami so tu posebno privlačni ptiči gnezdilci in preletniki ter dvoživke: pupki, žabe, krastače; pa tudi rastline so izredno zanimive in redke: mesojeda okroglostna rosika, navadna rezika, rožmarinka, mahovnica in močvirski petoprstnik. Voda iz izvirov je posvečena voda, substanca čistosti. Kelti, o katerih smo govorili na začetku, so verjeli, da izviri celijo rane in oživljajo vojščake. Nekaj tega izročila je morda ostalo v nas. Dvojni izvir Save Dolinke, nadiški in zelenški, celi rane onesnaženja in nas obenem krepi v vojni proti onesnaženju, ki jo sicer izgubljam.



Slapičje Nadiže takoj pod izvirov

Zelenci v Zgornji Savski dolini, v ozadju veriga Ponc

